

试析用友U8的年度数据管理

黄 辉(教授)

【摘要】 用友U8的年度数据管理在实务中是一项复杂且重要的工作,对于保证数据的完整性、连续性和安全性是必不可缺的。本文在分析用友U8的数据组织方式的基础上,对年度数据的结转和卸出等数据管理问题进行了总结和归纳,以期在实务操作提供参考。

【关键词】 用友U8; 年度数据结转; 数据卸出; 账套库

【中图分类号】 F270

【文献标识码】 A

【文章编号】 1004-0994(2016)07-0104-4

从用友U8 V10.0版本开始,用户不仅可以建立多达999个相互独立的账套,而且可以根据需要在每个账套中建立不同的账套库,同时,每个账套库中可以包含一个或者多个连续会计年度的数据。这样的数据组织方式结构清晰、含义明确,便于数据管理和使用。一个账套对应一个经营实体或核算单位,账套中的某个账套库对应该经营实体在某年度区间内的业务数据。例如:华智公司建立“888账套”,于2014年开始使用,然后在2015年年初建立2015年账套库,则“888账套”有两个账套库,即“888账套2014年”和“888账套2015年”;如果希望连续使用同一个账套库,也可以不新建账套库,直接在2014年账套库中录入2015年数据,则“888账套”只有一个账套库,即“888账套2014~2015年”。在存储介质中,账套和账套库的关系如下表所示。

账套和账套库的关系表

| 类别 | 账套 | 目录结构 | 账套库 | 目录结构 | 文件 |
|--------|-----|--|------|--|--------------------------|
| 操作系统 | 888 | C:\U8SOFT\ Admin\ZT888 | 2014 | \2014 | Ufdata.ldf Ufdata.mdf |
| | | | 2015 | \2015 | Ufdata.ldf Ufdata.mdf |
| SQL数据库 | 888 | 控制台根目 录\数据库 | 2014 | \Ufdata_888_2014 | Ufdata.mdf |
| | | | 2015 | \Ufdata_888_2015 | Ufdata.mdf |
| 用户输出 | 888 | 用户指定目录 \Uferpact.lst 用户指定目录 \Ufdata.bak | 2014 | 用户指定目录\Uferpyer.lst 用户指定目录\Ufdata.bak | |
| | | | 2015 | 用户指定目录\Uferpyer.lst 用户指定目录\Ufdata.bak | |

一、年度数据结转

在进行会计核算时,出于结算账目的需要,要进行会计分期,但由于企业的经营是持续的,所以必须进行年度数据结转。在用友U8中,年度数据结转有以下两种形式:

1. 不新建账套库的年度数据结转。在建立账套时,系统

会自动建立一个以该账套启用年份为起始年份的账套库,如果希望账套启用当年及以后所有年度的数据都存放在这个账套库中,则不需要新建其他的账套库。在该账套库中,可以手工建立新的会计年度,如果上年度总账于12月份结账,系统将自动建立新的会计年度。其数据结构为:整个账套只有一个账套库,账套库中有多个会计年度账。这种结转方式很方便,可以联查以前年度数据,但是不能更改上年度已使用的基础档案、期初余额和结转单据,可采用数据卸出的方式实现数据库的分离。基本操作步骤如下:

(1) 利用会计期间调整功能增加一个会计年度,详见图1。



图1 增加会计年度

但采用这种方式建立的年度账还不能进行业务处理,因为未开账则无法使用相关的业务系统,开账信息提示如图2所示。



图 2 开账信息提示

(2)在总账系统期初余额中执行开账功能,系统将上年度的基础档案、基础设置结转到本年度中。其中,基础档案包括会计科目设置、备查科目设置、外币设置等,如图3所示。



图 3 期初余额开账功能

开账成功以后系统给出“开账成功”的提示信息,如图4所示。

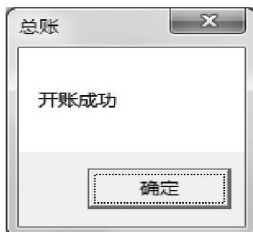


图 4 开账成功提示信息

(3)执行总账系统期初余额中的结转功能,系统将以前年度的数据结转到本年年初,这样所有的数据就保持了延续性,如图5所示。

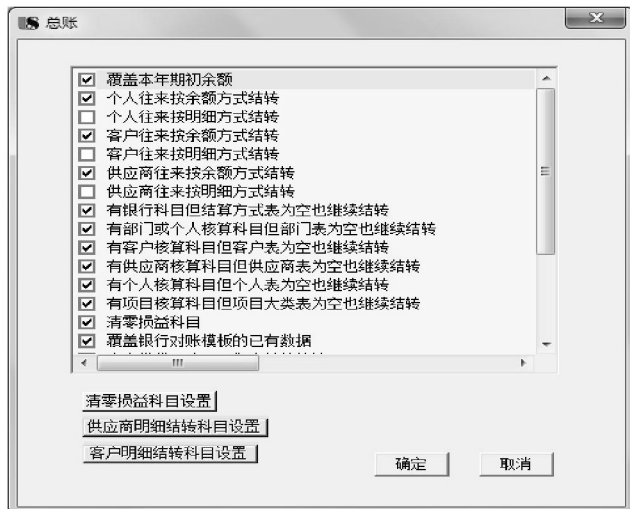


图 5 数据结转

(4)数据结转后,系统自动生成结转报告,如图6所示。

| 科目编码 | 上年科目名称 | 本年科目名称 | 核算账类 | 方向 | 金额余额 | 外币余额 | 外币币种 | 数量余额 | 计量单位 | 结果 |
|--------|--------|--------|------|----|----------|----------|------|------|------|----|
| 1001 | 库存现金 | 库存现金 | | 借 | 3300.00 | | | | | √ |
| 1002 | 银行存款 | 银行存款 | | 借 | 73024.00 | | | | | √ |
| 100201 | 工行 | 工行 | | 借 | 25424.00 | | | | | √ |
| 100202 | 中行 | 中行 | | 借 | 47600.00 | 40000.00 | USD | | | √ |
| 1012 | 其他货币资金 | 其他货币资金 | | 借 | 30000.00 | | | | | √ |
| 1122 | 应收账款 | 应收账款 | 客户往来 | 借 | 29415.00 | | | | | √ |
| | | | 辅助合计 | 借 | 29415.00 | | | | | |
| 1221 | 其他应收款 | 其他应收款 | 个人往来 | 借 | 2000.00 | | | | | √ |
| | | | 辅助合计 | 借 | 2000.00 | | | | | |
| 1231 | 坏账准备 | 坏账准备 | | 贷 | 1000.00 | | | | | √ |
| 1321 | 代理业务资产 | 代理业务资产 | | 借 | 41500.00 | | | | | √ |
| 1405 | 库存商品 | 库存商品 | 自定义项 | 借 | 38021.15 | | 890 | 件 | | √ |
| | | | 辅助合计 | 借 | 38021.15 | | 890 | | | |
| 1406 | 发出商品 | 发出商品 | | 借 | 22340.00 | | | | | √ |
| 1407 | 商品进销差价 | 商品进销差价 | | 借 | 280.00 | | | | | √ |
| 1601 | 固定资产 | 固定资产 | | 借 | 30860.00 | | | | | √ |

图 6 结转报告

2. 新建账套库的年度数据结转。如果不希望将所有的数据存放在同一个账套库中,则需要进行账套库的建立、账套库初始化等操作。这种结转方式较为复杂,不能联查以前年度数据,但是能够更改上年度已使用的基础档案、期初余额和结转单据。基本操作步骤如下:

(1)以账套主管的身份登录“系统管理”,执行建立账套库功能。账套库的建立是在已有上年度账套库的基础上,自动将上一个年度账的基本档案信息结转到新的年度账中,如图7所示。



图 7 账套主管登录“系统管理”

(2)系统会自动提供新建账套库的相关信息,点击“确认”可自动建立账套库,如下页图8所示。



图 8 创建新账套库的信息

新账套库创建完成后系统会给出“建立账套库成功”的提示信息,如图9所示。



图 9 提示信息

(3) 由于新账套库的建立,系统会把某两个相邻的会计年度分别存放两个不同的账套库中,这样就涉及会计年度归属哪个账套库的问题。基本原则是:账套中的第一个账套库是建账时自动建立的,起始会计年度就是账套启用的年度,第二个账套库的起始会计年度是第一个账套库中总账未结账的会计年度。例如,第一个账套库起始年度是2014年,此时建立一个新账套库,若2015年总账已结账,则第二个账套库起始年度是2016年;若2015年总账未结账,则第二个账套库起始年度是2015年,如图10所示。

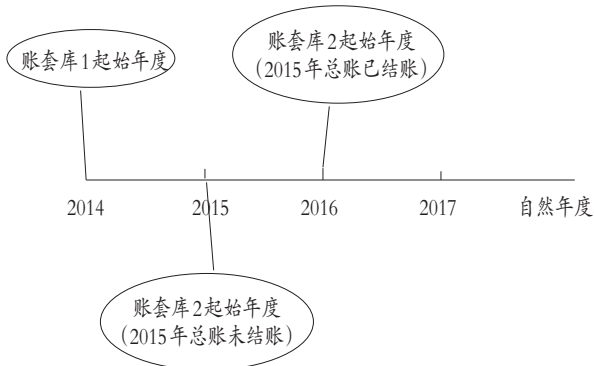


图 10 账套库起始年度示意图

(4) 新建账套库后,为了确保新旧账套库之间的业务衔接,账套主管可以通过账套库初始化功能将上一个账套库中相关模块的余额及其他信息结转到新账套库中。为了统计分析的规整性,每个账套库包含的数据都以“年”为单位,上一个账套库的结束年份加“1”就是新账套库的开始年份,如图11所示。

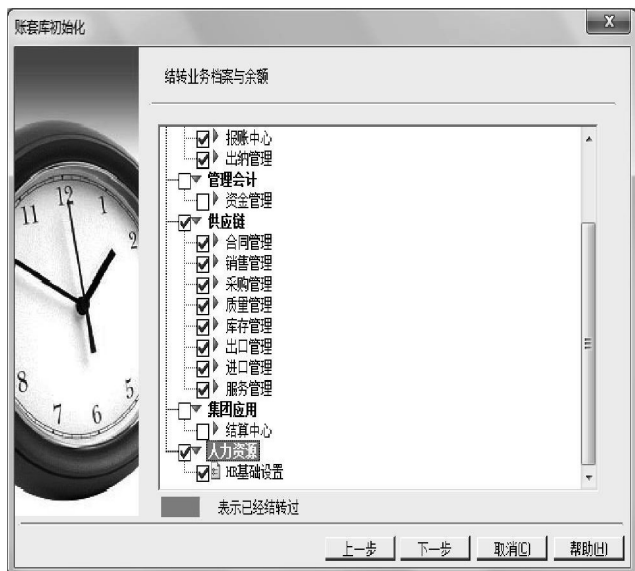


图 11 账套库初始化

二、数据卸出

当一个账套库中包含过多年份的数据、体积过于庞大而影响业务处理性能时,账套主管可以通过数据卸出功能把以前年度的历史数据卸出,缩小该账套库的体积,提高系统运行效率。数据卸出时,只能以“会计年度”为单位进行处理,从该账套库的最小年度开始,到指定年度结束,卸出这个年度内所有业务产品的不常用数据。数据卸出后,系统将自动生成一个账套库保存这些卸出的数据,相对于当前使用的账套库来说,这个包含卸出数据的账套库可以称为“历史账套库”。

数据卸出需要注意的事项主要包括:①只有账套中的最新账套库(所含年度最大)才能进行数据卸出。②所有需要月结的产品都于12月结账,才能进行数据卸出。③可以卸出的年度,最小是该账套库的最小年度,最大是该账套库已启用产品中所处会计期间最小值所在年份减“1”,即当前期间不可卸出。④在一次卸出操作中,必须同时卸出指定年度范围内所有已启用产品的数据,不可分次卸出。基本操作步骤如下:

(1) 启动数据卸出功能,如下页图12所示。

(2) 选择需要卸出的年度。系统列示出该账套库中已启用产品的使用情况,包括启用日期和该产品当前所处的会计期间(只用于确认、不可修改),在此基础上可以选择需要卸出数据的年度。同时,卸出前最好选择输出路径,做好备份,如下页图13所示。

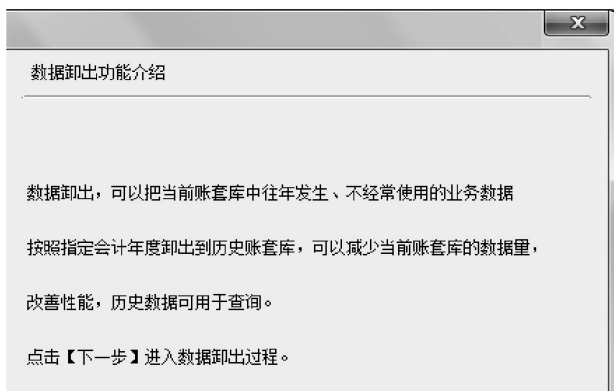


图 12 数据卸出功能介绍



图 13 选择卸出的年度

(3)根据启用产品的情况进行数据检查。系统将分别检查该账套库的数据是否满足各项卸出要求,并列出详细检查结果。如果有数据不满足卸出要求,则不允许继续卸出,如图 14 所示。

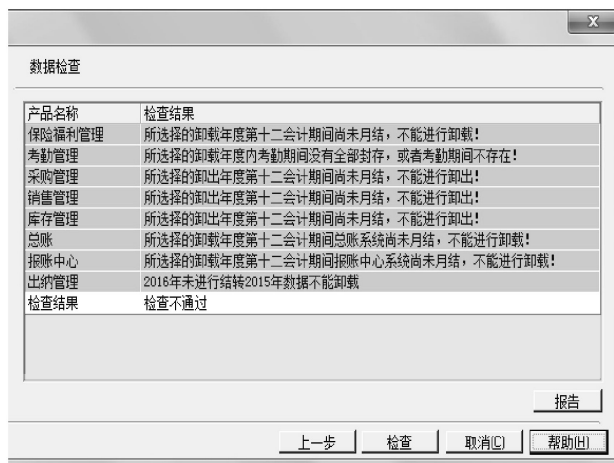


图 14 数据检查结果

(4)完成数据卸出。如果数据检查全部通过,系统将显示卸出的主要步骤列表,如创建新账套库、各业务产品卸出准备、各业务产品清除数据前准备等。点击“卸出”按钮开始逐项执行各项任务,并有进度条显示各项任务的执行进度,如图 15 所示。

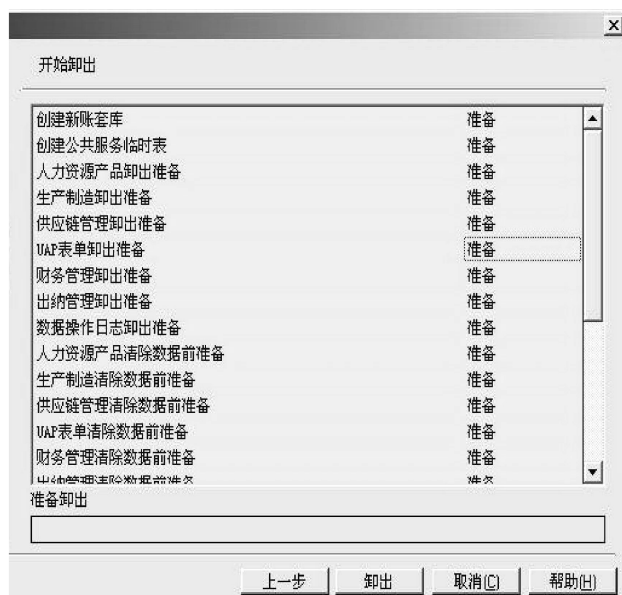


图 15 数据卸出准备

三、结语

用友 U8 的年度数据管理在实务中是一项较为复杂的工作,同时也是非常重要的管理环节,该环节对于保证数据的完整性、连续性和安全性是必不可少的。

主要参考文献:

黄辉.会计信息化实务教程[M].大连:东北财经大学出版社,2015.

高建立,李苗苗.账套管理与年度账管理功能比较[J].中国管理信息化,2006(2).

黄辉.用友 U8 软件中账套引入问题的解决[J].财会月刊,2013(9).

赖新峰.企业信息化背景下用友 ERP U8 的数据管理[J].计算机与网络,2009(34).

高斌,魏涛.用友财务软件环境下的数据采集[J].湖北审计,2003(9).

王宏.会计电算化用友 ERP-U8 软件账务处理系统特点及数据处理流程[J].科技视界,2013(31).

李长山.用友 ERP-U8 应用中常见问题及解决方法[J].中国管理信息化,2005(12).

孙万军.财务软件应用技术(用友 ERP-U8 版)[M].北京:清华大学出版社,2005.

作者单位:华东交通大学经济管理学院,南昌 330013